

SelfLinux-0.12.2



## Das Handbuch zu KCron



Autor: Frank Börner (*f.boerner@selflinux.org*)  
Autor: Robert Schröter (*robert-schroeter@gmx.de*)  
Autor: Morgan N. Sandquist (*morgan@pipeline.com*)  
Formatierung: Frank Börner (*f.boerner@selflinux.org*)  
Lizenz: GFDL

KCron ist eine Anwendung, mit der man andere Programme nach Zeitplan starten kann.

## Inhaltsverzeichnis

### 1 Einleitung

### 2 Benutzung von KCron

- 2.1 Starten von KCron
  - 2.1.1 Eingeplante Aufgaben
  - 2.1.2 Umgebungsvariablen
- 2.2 Neue Aufgabe hinzufügen
  - 2.2.1 Der Dialog Aufgabe bearbeiten
- 2.3 Aufgaben verwalten
  - 2.3.1 Aufgaben ausschneiden
  - 2.3.2 Aufgaben kopieren
  - 2.3.3 Aufgaben einfügen
  - 2.3.4 Aufgaben bearbeiten
  - 2.3.5 Aufgaben löschen
  - 2.3.6 Aufgaben aktivieren/deaktivieren
  - 2.3.7 Aufgaben starten
- 2.4 Umgebungsvariablen hinzufügen
  - 2.4.1 Der Dialog Variablen bearbeiten
- 2.5 Umgebungsvariablen verwalten
  - 2.5.1 Umgebungsvariablen ausschneiden
  - 2.5.2 Umgebungsvariablen kopieren
  - 2.5.3 Umgebungsvariablen einfügen
  - 2.5.4 Umgebungsvariablen bearbeiten
  - 2.5.5 Umgebungsvariablen löschen
  - 2.5.6 Umgebungsvariablen aktivieren/deaktivieren
- 2.6 crontab speichern
- 2.7 crontab drucken

### 3 Kommando-Referenz

- 3.1 Das Menü Datei
- 3.2 Das Menü Bearbeiten
- 3.3 Das Menü Einstellungen
- 3.4 Das Hilfe Menü

### 4 Fragen und Antworten



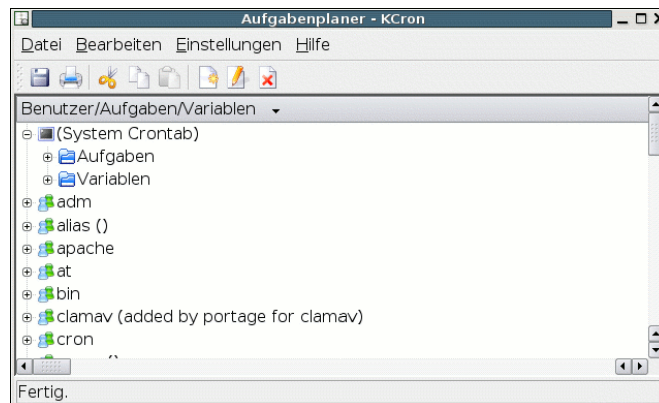
## 2 Benutzung von KCron

### Wichtig

Ihr System muss zuerst den cron-Dämon crond starten, sonst funktioniert KCron nicht.

### 2.1 Starten von KCron

Beim Start von KCron sehen Sie eine Liste bereits eingestellter Aufgaben und dazugehöriger Umgebungsvariablen. Wenn Sie KCron als "root" benutzen, erscheint dies sowohl für alle Benutzer des Systems als auch für systeminterne Aufgaben. Jeder Ordner kann auf- und zugeklappt werden.



KCron nach dem Start als Benutzer root

#### 2.1.1 Eingeplante Aufgaben

Die eingestellten Aufgaben erscheinen in einem Aufgaben-Ordner. Für jede Aufgabe wird angezeigt:

Name	Bezeichnung der Aufgabe
Wert	Programmname und Parameter
Beschreibung	Ausführliche Beschreibung der eingeplanten Aufgabe

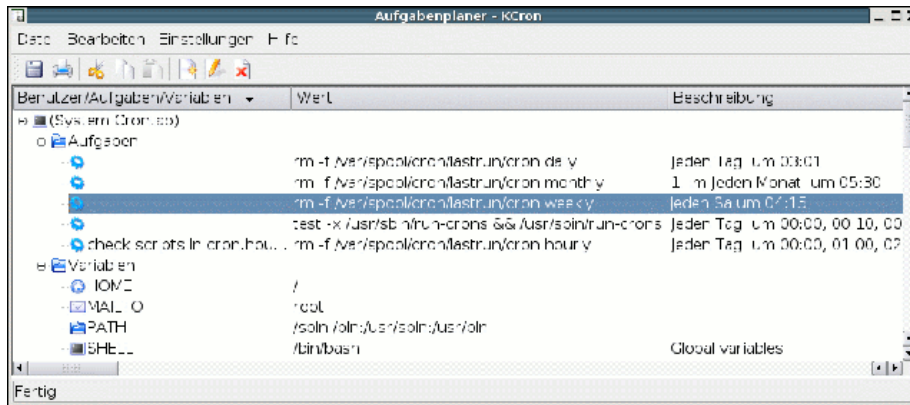
Bei einer deaktivierten Aufgabe werden Programmname und Parameter nicht angezeigt und unter Beschreibung erscheint deaktiviert.

#### 2.1.2 Umgebungsvariablen

Umgebungsvariablen erscheinen in einem Variablen-Ordner. Für jede Variable wird angezeigt:

Name	Name der Variablen
Wert	Wert der Variablen
Beschreibung	Beschreibung der Variablen

Die hier erscheinenden Umgebungsvariablen setzen die sonst bestehenden Umgebungsvariablen für alle aufgeführten Aufgaben außer Kraft. Bei einer deaktivierten Variable erscheint als Beschreibung deaktiviert.

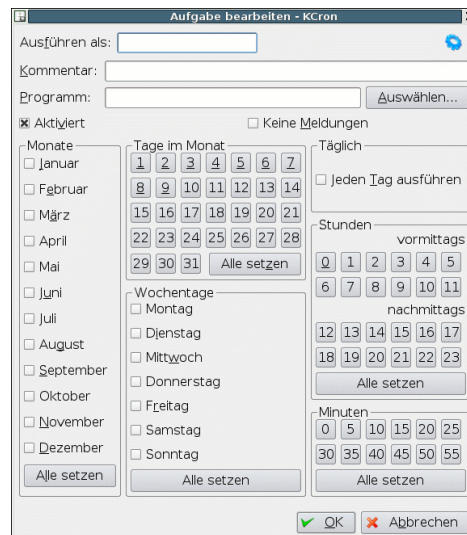


Das Hauptfenster von KCron

## 2.2 Neue Aufgabe hinzufügen

Um eine neue Aufgabe zu erstellen, wählen Sie zuerst den Aufgaben-Ordner an. Gehen Sie dann im Menü zu Bearbeiten->Neu.... Alternativ dazu können Sie auch mit der rechten Maustaste auf den Aufgaben-Ordner klicken und im erscheinenden Kontext-Menü Neu... auswählen, oder einfach Strg+N drücken.

### 2.2.1 Der Dialog Aufgabe bearbeiten



Der Dialog Aufgabe bearbeiten

Kommentar  
Programm

Hier können Sie eine Beschreibung der Aufgabe eingeben  
Geben Sie hier den Namen des zu startenden Programms ein. Sie können entweder

	einen relativen oder einen absoluten Pfadnamen angeben. Wenn Sie das Programm zuerst suchen möchten, drücken Sie Auswählen...
An	Ob eine Aufgabe ausgeführt wird, können Sie über das Ankreuzfeld Aktiviert bestimmen
Keine Meldungen	Schaltet die Ausgabe des Befehls und der Ausgabe des Befehls ab
Monate	Wählen Sie die Monate aus, in denen die Aufgabe ausgeführt werden soll
Tage im Monat	Wählen Sie die Tage im Monat aus, an denen die Aufgabe ausgeführt werden soll
Wochentage	Wählen Sie die Wochentage aus, an denen die Aufgabe ausgeführt werden soll
Täglich	Wenn die Aufgabe jeden Tag ausgeführt werden soll, wählen Sie Jeden Tag ausführen
Stunden	Wählen Sie die Stunde(n), zu der die Aufgabe ausgeführt werden soll
Minuten	Wählen Sie die Minute(n), zu der die Aufgabe ausgeführt werden soll. Mit KCron können Sie die Minuten in Fünferschritten angeben
OK	Stellt die Aufgabe fertig
Abbrechen	Bricht die Bearbeitung der Aufgabe ab

Wenn Sie sowohl Monatstag(e) als auch Wochentag(e) angeben, wird die Aufgabe sowohl bei einem passenden Datum als auch an einem passenden Wochentag ausgeführt. Wenn Sie z.B. den 1. und 15. und Sonntag auswählen, wird das Programm am 1. und 15. der gewählten Monate unabhängig vom Wochentag ausgeführt, und außerdem an jedem Sonntag der Monate, egal, auf welches Datum sie fallen.

Die Aufgabe ist erst dann fertig aufgenommen, wenn die crontab gespeichert wurde.

## 2.3 Aufgaben verwalten

Wie bei der Erstellung neuer Aufgaben werden Änderungen erst dann aktiv, wenn die crontab gespeichert wurde.

### 2.3.1 Aufgaben ausschneiden

Um eine Aufgabe auszuschneiden, wählen sie zuerst die zu entfernende Aufgabe an. Gehen Sie dann zu Bearbeiten->Ausschneiden.

Alternativ dazu können Sie auch mit der rechten Maustaste auf die Aufgabe klicken und Ausschneiden auswählen, oder Sie drücken einfach Strg-X.

### 2.3.2 Aufgaben kopieren

Um eine Aufgabe zu kopieren, wählen sie zuerst die zu kopierende Aufgabe an. Gehen Sie dann zu Bearbeiten->Kopieren.

Alternativ dazu können Sie auch mit der rechten Maustaste auf die Aufgabe klicken und Kopieren auswählen, oder Sie drücken einfach Strg+C.

### 2.3.3 Aufgaben einfügen

Um eine Aufgabe einzufügen, muss zuerst eine in die Zwischenablage ausgeschnitten oder kopiert worden sein. Erst dann ist "Einfügen" überhaupt verfügbar. Wählen sie den Aufgaben-Ordner an. Gehen Sie dann zu Bearbeiten->Einfügen.

Alternativ dazu können Sie auch mit der rechten Maustaste auf den Aufgaben -Ordner klicken und Einfügen

auswählen, oder Sie drücken einfach Strg+V.

### **2.3.4 Aufgaben bearbeiten**

Um Änderungen an einer Aufgabe vorzunehmen, wählen Sie zuerst eine an. Gehen Sie dann zum Menüpunkt Bearbeiten->Ändern....

Alternativ dazu können Sie auch mit der rechten Maustaste auf die Aufgabe klicken und Ändern... auswählen, oder Sie drücken einfach Strg+O. Es erscheint dann der Dialog Aufgabe bearbeiten, in dem Sie wie oben beschrieben die gewählte Aufgabe bearbeiten können.

### **2.3.5 Aufgaben löschen**

Um eine Aufgabe zu löschen, wählen Sie die zu löschende Aufgabe an. Gehen Sie dann zum Menüpunkt Bearbeiten->Löschen.

Alternativ dazu können Sie auch mit der rechten Maustaste auf die Aufgabe klicken und Löschen auswählen.

### **2.3.6 Aufgaben aktivieren/deaktivieren**

Um eine Aufgabe zu aktivieren oder zu deaktivieren, wählen Sie sie an, und bestimmen den Zustand mit dem Menüpunkt Bearbeiten->Aktiviert. Inaktive Aufgaben sind in ihrer Beschreibung mit Inaktiv gekennzeichnet.

Alternativ dazu können Sie auch mit der rechten Maustaste auf die Aufgabe klicken und Aktiviert auswählen. Vergewissern Sie sich nach dem Aktivieren, dass Programmname, Parameter und Beschreibung korrekt angezeigt werden.

### **2.3.7 Aufgaben starten**

Um eine Aufgabe sofort auszuführen, wählen Sie diese aus und gehen Sie dann zu Bearbeiten->Jetzt starten.

Alternativ dazu können Sie auch mit der rechten Maustaste auf die Aufgabe klicken und Jetzt starten auswählen.

## **2.4 Umgebungsvariablen hinzufügen**

Um eine neue Umgebungsvariable zu erstellen, wählen Sie zuerst den Variablen-Ordner an. Gehen Sie dann zum Menüpunkt Bearbeiten->Neu....

Alternativ dazu können Sie auch mit der rechten Maustaste auf den Variablen -Ordner klicken und Neu... auswählen, oder Sie drücken einfach Strg+N.

### **2.4.1 Der Dialog Variablen bearbeiten**



Der Dialog Variablen bearbeiten

Variable	Geben Sie den Namen der Variablen ein. Sie können auch eine aus der Liste der am häufigsten benutzten Umgebungsvariablen wählen; klicken Sie hierzu auf den Pfeil neben dem Feld für den Variablennamen. Dies sind: <b>HOME</b> Ordner, der anstelle des normalen Persönlichen Ordners des Benutzers verwendet werden soll. <b>MAILTO</b> Um E-Mails aus dem aufzurufenden Programm an eine andere als die normale Adresse zu schicken <b>PATH</b> Pfadliste, in der nach ausführbaren Programmen gesucht wird. <b>SHELL</b> Shell, die anstelle der normalen Shell benutzt wird
Wert	Geben Sie hier den Wert der Variablen ein.
Kommentar	Geben Sie eine Beschreibung der Variablen ein, also wofür sie verwendet wird.
Aktiviert	Um die Variable zu deaktivieren oder wieder zu aktivieren, klicken Sie auf Aktiviert.
OK	Stellt das Bearbeiten der Variable fertig.
Abbrechen	Bricht die Bearbeitung der Variablen ab

Die Umgebungsvariable ist erst dann fertig aufgenommen, wenn die crontab gespeichert wurde.

## 2.5 Umgebungsvariablen verwalten

Wie bei der Erstellung neuer Variablen werden Änderungen erst dann vorgenommen, wenn die crontab gespeichert wurde.

### 2.5.1 Umgebungsvariablen ausschneiden

Um eine Variable auszuschneiden, wählen sie zuerst die zu entfernende Variable an. Gehen Sie dann zu Bearbeiten->Ausschneiden.

Alternativ dazu können Sie auch mit der rechten Maustaste auf die Aufgabe klicken und Ausschneiden auswählen, oder Sie drücken einfach Strg-X.

### 2.5.2 Umgebungsvariablen kopieren

Um eine Umgebungsvariable zu kopieren, wählen Sie zuerst die zu kopierende Variable an. Gehen Sie dann zu Bearbeiten->Kopieren.

Alternativ dazu können Sie auch mit der rechten Maustaste auf die Variable klicken und Kopieren auswählen, oder Sie drücken einfach Strg+C.

### 2.5.3 Umgebungsvariablen einfügen

Um eine Umgebungsvariable einzufügen, muss zuerst eine in die Zwischenablage ausgeschnitten oder kopiert worden sein. Erst dann ist die Option "Einfügen" überhaupt verfügbar. Wählen Sie den Variablen-Ordner an. Gehen Sie dann zu Bearbeiten->Einfügen.

Alternativ dazu können Sie auch mit der rechten Maustaste auf den Aufgaben -Ordner klicken und Einfügen auswählen, oder Sie drücken einfach Strg+V.

### 2.5.4 Umgebungsvariablen bearbeiten

Um eine Variable zu verändern, wählen sie zuerst die zu bearbeitende Variable an. Gehen Sie dann zu Bearbeiten->Ändern....

Alternativ dazu können Sie auch mit der rechten Maustaste auf die Variable klicken und Ändern auswählen, oder Sie drücken einfach Strg+O.Es erscheint dann der Dialog Variablen bearbeiten in dem Sie wie oben beschrieben die Variable bearbeiten können.

### 2.5.5 Umgebungsvariablen löschen

Um eine Umgebungsvariable zu löschen, wählen Sie zuerst die Variable an. Gehen Sie dann zu Bearbeiten->Löschen.

Alternativ dazu können Sie auch mit der rechten Maustaste auf die Aufgabe klicken und Löschen auswählen.

### 2.5.6 Umgebungsvariablen aktivieren/deaktivieren

Um eine Umgebungsvariable zu aktivieren oder zu deaktivieren , wählen Sie sie an, und legen Sie den Zustand mit dem Menüpunkt Bearbeiten->Aktiviert fest. Bei einer deaktivierten Variable erscheint unter "Beschreibung" Deaktiviert.

Alternativ dazu können Sie auch mit der rechten Maustaste auf die Variable klicken und Aktiviert auswählen. Vergewissern Sie sich, dass Name und Wert der Variablen korrekt angezeigt werden.

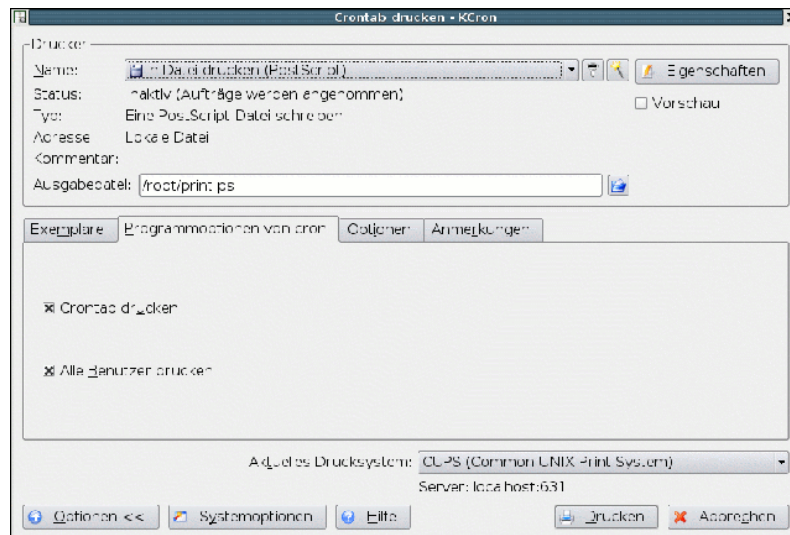
## 2.6 crontab speichern

Wenn alle Aufgaben und Umgebungsvariablen eingegeben oder verändert wurden, müssen Sie noch die crontab abspeichern. Wählen Sie dazu den Menüpunkt Datei->Speichern.

Alternativ dazu können Sie auch einfach Strg+S drücken. Veränderungen oder Ergänzungen an Aufgaben oder Variablen werden erst dann aktiv.

## 2.7 crontab drucken

Um die gespeicherte Version der crontab auszudrucken, wählen Sie den Menüpunkt Datei->Drucken.



crontab drucken

Es erscheint der Standard-KDE-Druckdialog. Falls man Ausklappen wählt, sieht man, das es zwei zusätzliche KCron-spezifische Optionen im Druckdialog gibt.

Crontab drucken	Druckt die crontab für den aktuellen Benutzer.
Alle Crontabs drucken	Druckt die crontab aller Benutzer auf dem System. Diese Option ist nur für Benutzer zugänglich, die erweiterte Berechtigungen besitzen.

## 3 Kommando-Referenz

### 3.1 Das Menü Datei

Speichern	Strg + S	Speichert Änderungen in der crontab
Drucken	Strg + P	Druckt die crontab
Beenden	Strg + Q	Beendet KCron

### 3.2 Das Menü Bearbeiten

Ausschneiden	Strg + X	Schneidet die ausgewählte Aufgabe oder Variable aus
Kopieren	Strg + C	Kopiert die ausgewählte Aufgabe oder Variable in die Zwischenablage
Einfügen	Strg + V	Fügt eine Aufgabe oder Variable aus der Zwischenablage ein
Neu...	Strg + N	Erstellt eine neue Aufgabe oder Variable
Ändern...	Strg + O	Bearbeitet die ausgewählte Aufgabe oder Variable
Löschen		Löscht die ausgewählte Aufgabe oder Variable
Aktiviert		Aktiviert die ausgewählte Aufgabe oder Variable
Jetzt starten		Führt die ausgewählte Aufgabe sofort aus

### 3.3 Das Menü Einstellungen

Werkzeugleiste anzeigen		Ein-/Ausblenden der Werkzeugleiste
Statusleiste anzeigen		Ein-/Ausblenden der Statusleiste

### 3.4 Das Hilfe Menü

Inhalt...	F1	Startet das Hilfe-System von KDE mit der KCron-Hilfe
Was ist das?	Umschalt + F1	Ändert den Mauscursor zu einer Kombination von Zeiger und Fragezeichen. Das Klicken auf ein Element innerhalb von KCron öffnet ein Hilfefenster, das die Funktion des Elementes beschreibt (wenn es denn Hilfe für das bestimmte Element gibt).
Berichten Sie Probleme oder Wünsche...		Öffnet den Dialog für Problembenachrichtigungen, in dem man Fehler und Wünsche berichten kann
Über KCron		Zeigt Versions- und Autoreninformationen an
Über KDE		Zeigt Versionsinformation und Grundsätzliches zu KDE an

## 4 Fragen und Antworten

**Warum passiert nichts, wenn ich Aufgaben und/oder Umgebungsvariablen ändere?**

Ergänzungen oder Änderungen werden erst dann aktiv, wenn die crontab gespeichert wurde.